

# Sparen durch Abfallvermeidung

Sparen Sie durch die richtige Mülltrennung bares Geld und leisten Sie nebenbei einen wertvollen Beitrag zum Umweltschutz!



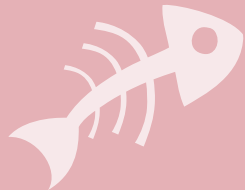
## ■ Bio-Tonne

In die Bio-Tonne gehören alle organischen Abfälle wie z. B.:

- Gartenabfälle
- Obst- und Gemüschalen
- Kaffeesatz und Teebeutel

### TIPP:

Wickeln Sie alle nassen und geruchsintensiven Abfälle in Zeitungspapier ein. Bitte nicht in Plastiktüten.



## ■ Restmüll-Tonne

In die Restmüll-Tonne gehören nicht verwertbare Haushaltsabfälle wie z. B.:

- Hygieneartikel
- Glühbirnen
- Porzellan und Keramik
- Staubsaugerbeutel
- Windeln
- Tierstreu

### TIPP:

Elektronische Geräte und Sperrmüll werden **nicht** in der Restmüll-Tonne entsorgt.



## ■ Papier-Tonne

In die Papier-Tonne gehören Papiere und Pappe wie z. B.:

- Zeitungen
- Verpackungen aus Papier
- Kartons
- Schreibpapier
- Bücher
- Hefte

### TIPP:

Zerreißen Sie Kartons vor dem Entsorgen bzw. falten Sie sie flach zusammen.



## ■ Kunststoff-Tonne

In die Kunststoff-Tonne gehören alle Verpackungen aus Kunststoff, Metall oder Verbundstoffen wie z. B.:

- Getränke- und Konservendosen
- Saft- und Milchkartons
- Lebensmittelverpackungen
- Aluminiumfolie



## ■ Sperrmüll

Als Sperrmüll bezeichnet man Gegenstände, die wegen ihrer Größe, ihres Gewichts oder ihrer Menge, nicht in die Restmüll-Tonne kommen wie z. B.:

- Möbelstücke
- Teppiche
- Fahrräder
- Matratzen

### ACHTUNG!

Beseitigungskosten für regelmäßige Sperrmüllablagerungen in den Anlagen, können über die Betriebskosten abgerechnet werden.

### TIPP:

Vereinbaren Sie mit der Stadt/ Gemeinde einen Termin zur Sperrmüllabholung und stellen Sie Ihren Sperrmüll erst am Vorabend der Abholung bereit. Problemabfälle wie z. B. Farben, Elektrogeräte oder Haushaltschemikalien gehören zum Wertstoffhof.



## ■ Glascontainer

In den Glascontainer gehören z. B.:

- Flaschen
- Schraubgläser

### TIPP:

Weiß- Bunt- und Grünglas getrennt in die jeweiligen Glascontainer geben.

### ■ Biyo çöp bidonu

Biyo çöp bidonuna tüm organik atıklar atılır, örn.:

- Bahçe çöpleri
- Meyve ve sebze kabukları
- Kahve telvesi ve çay poşetleri

#### TAVSİYE:

*Islak ve koku saçan atıkların hepsini gazete kâğıdına sarımsız. Lütfennaylon torbalara koymayınız.*



### ■ Контейнер для био-отходов

В контейнер для био-отходов собирают органические отходы. Сюда входят, например:

- садовые отходы
- кожура овощей и фруктов
- остатки кофе и чайные пакетики

#### COBET:

*заворачивайте в газетную бумагу все влажные отходы, а также отходы с интенсивным запахом. Не используйте пластиковые пакеты.*



### ■ Compost bin

All organic waste should go into the compost bin. This includes such items as:

- gardening waste
- fruit and vegetable peels
- coffee grounds and teabags

#### TIP:

*Wrap all wet and highly odorous waste into newspaper – not into plastic bags, please.*



### ■ Normal çöp bidonu

Normal çöp bidonuna geri dönüştürülemeyen ev atıkları atılır, örn.:

- Hijyenik ürünler
- Ampuller
- Porselen ve seramik
- Elektrik süpürgesi torbaları
- Çocuk bezleri
- Hayvan kumu

#### TAVSİYE:

*Elektrikli aletler ve atılacak eşyalar, normal çöp bidonuna atılarak imha edilemez.*

### ■ Контейнер для остаточного мусора

В контейнер для остаточного мусора собирают бытовые отходы, не подлежащие дальнейшей переработке. Сюда входят, например:

- предметы гигиены
- лампочки
- фосфор и керамика
- мешки для пылесоса
- подгузники
- подстилка для домашних животных

#### COBET:

*электрические приборы и крупногабаритные отходы не утилизируются в контейнере для остаточного мусора.*

### ■ Residual waste bin

Household waste should go into the residual waste bin. This includes such items as:

- hygiene items
- light bulbs
- porcelain and ceramic products
- Hoover bags
- nappies
- animal bedding

#### TIP:

*Electronic equipment and bulky items are not disposed of in the residual waste bin.*

### ■ Kâğıt bidonu

Kâğıt bidonuna kâğıt ve mukavva atılır, örn.:

- Gazeteler
- Kâğıttan ambalajlar
- Kartonlar
- Mektup kâğıtları
- Kitaplar
- Defterler

#### TAVSİYE:

*Kartonları imha etmeden önce parçalayınız veya düz katlayınız.*

### ■ Контейнер для бумаги

В контейнер для бумаги собирают бумагу и картон. Сюда входят, например:

- газеты
- бумажная упаковка
- картонные коробки
- печатная бумага
- книги
- тетради

#### COBET:

*перед утилизацией разрывайте или складывайте картонные коробки.*

### ■ Paper bin

Paper and cardboard should go into the paper bin. This includes such items as:

- newspapers
- packaging made of paper
- cardboard boxes
- stationery
- books
- notebooks

#### TIP:

*Break cardboard boxes down before disposing of them or fold them flat.*

### ■ Plastik bidonu

Plastik bidonuna plastik, metal veya kompozit maddelerden tüm ambalajlar atılır, örn.:

- İçecek ve konserve kutuları
- Meyve suyu ve süt kutuları
- Yiyecek ambalajları
- Alüminyum

### ■ Контейнер для пластика

В контейнер для пластика собирают все виды упаковок из пластика, металла или композитных материалов. Сюда входят, например:

- жестяные банки для напитков и консервов
- упаковки от сока и молока
- упаковки от пищевых продуктов
- фольга

### ■ Plastics bin

All packaging material made of plastic, metal or composite materials should go into the plastics bin. This includes such items as:

- beverage cans and tins
- juice and milk cartons
- food packaging
- aluminium foil

### ■ Atılacak eşya

Ebatları, ağırlıkları veya miktarları nedeniyle normal çöp bidonuna atılmayacak olan eşyalara atılacak eşya adı verilir, örn.:

- Mobilyalar
- Halılar
- Bisikletler
- Döşekler

#### DİKKAT!

Tesislerde düzenli aralıklarla toplanan atılacak eşyalar için imha masrafları işletme giderleri üzerinden mahsup edilebilir.

#### TAVSİYE:

*Şehir belediye / ilçe belediye ile atılacak eşyaları alması için randevu kararlaştırınız ve atılacak eşyalarınızı ancak bir önceki akşam dışarı koyunuz. Örn. boyalar, elektrikli aletler veya evde kullanılan kimyasal madler türünden sorunlu atıkların geri dönüşüm yerlerine verilmesi gerekmektedir.*

### ■ Крупногабаритные отходы

Крупногабаритными отходами считаются предметы, которые ввиду своих размеров, веса или количества не могут утилизироваться в контейнерах для остаточного мусора. Сюда входят, например:

- мебель
- ковры
- велосипеды
- матрасы

#### ВНИМАНИЕ!

Расходы на ликвидацию регулярных нагромождений крупногабаритных отходов на жилой территории могут быть включены в эксплуатационные расходы.

#### COBET:

*Пожалуйста, согласуйте с вашими органами местного самоуправления дату сбора крупногабаритных отходов и выставляйте крупногабаритные отходы только накануне сбора. Проблемный мусор, например, краски, электроприборы или бытовая химия утилизируются в пунктах сбора вторсырья.*

### ■ Bulky waste

Bulky waste is the term for articles which are not disposed of in the residual waste bin because of their size, their weight or their quantity. It includes such items as:

- pieces of furniture
- carpets
- bicycles
- mattresses

#### PLEASE NOTE!

Disposal charges for bulky waste dropped off regularly at waste collection stations can be allocated to operating costs.

#### TIP:

*Make an appointment with your city or town council to have your bulky waste picked up and do not place out your bulky waste until the evening before the collection date. Problem waste such as paints, electric appliances and household chemicals must be taken to a waste collection station.*

### ■ Şişe ve cam konteyneri

Şişe ve cam konteynerine örn. şunlar atılır:

- Şişeler
- Kavanozlar

#### TAVSİYE:

*Beşaz, renkli ve yeşil cam ve şişeleri ayrıarak ona ait konteynerine atınız.*

### ■ Контейнер для стекла

В контейнер для стекла собирают, например:

- бутылки
- стеклянные банки

*белое, цветное и зеленое стекло следует выбрасывать в соответствующие контейнеры для стекла.*

### ■ Glass bin

Glass bins are for the disposal of such items as:

- bottles
- screw-top jars

#### TIP:

*Dispose of white, stained and green glass separately in the proper glass bins.*